

Le Grand Paris et la santé en Essonne

Conférence de territoire – 14 avril

— Acronymes - Sigles

- ANRU : Agence Nationale pour la Rénovation Urbaine
- APUR : Atelier Parisien d'Urbanisme
- CDT : Contrats de Développement Territorial
- CROSIF : Comité Régional Olympique et Sportif d'Ile-de-France
- DRIEA : Direction Régionale et Interdépartementale de l'Équipement et de l'Aménagement
- EPA : Etablissement Public d'Aménagement
- EPT : Etablissements Publics Territoriaux
- IAU : Institut d'Aménagement et d'Urbanisme (d'Ile-de-France)
- OIN : Opérations d'intérêt national (OIN)
- PLUi : Plans Locaux d'Urbanisme Intercommunaux
- PRIF : Préfecture de Région Ile-de-France
- RPGE : Réseau Grand Paris Express
- SCOT : Schéma de Cohérence Territorial
- SEM : Société d'Economie Mixte
- SGP : Société du Grand Paris
- SRCI : Schéma Régional de Coopération Intercommunale
- STIF : Syndicat des Transports d'Ile-de-France

— LE GRAND PARIS : ELEMENTS DE CONTEXTE



— Les 3 dimensions clés du Grand Paris

Transports

Réseau Grand Paris Express (RPGE) et Plan Mobilisation Transports.

Développement Territorial

Les Opérations d'intérêt national (OIN)

Les CInal (Contrats d'intérêt national pour l'aménagement et le logement)

Les CDT (Contrats de Développement Territorial)

Gouvernance institutionnelle

Métropole du Grand Paris

Redéploiement intercommunal (SRCI ; SDCl)

1) Le Grand Paris des **Transports (1/6)** : Réseau Grand Paris Express (RPGE)

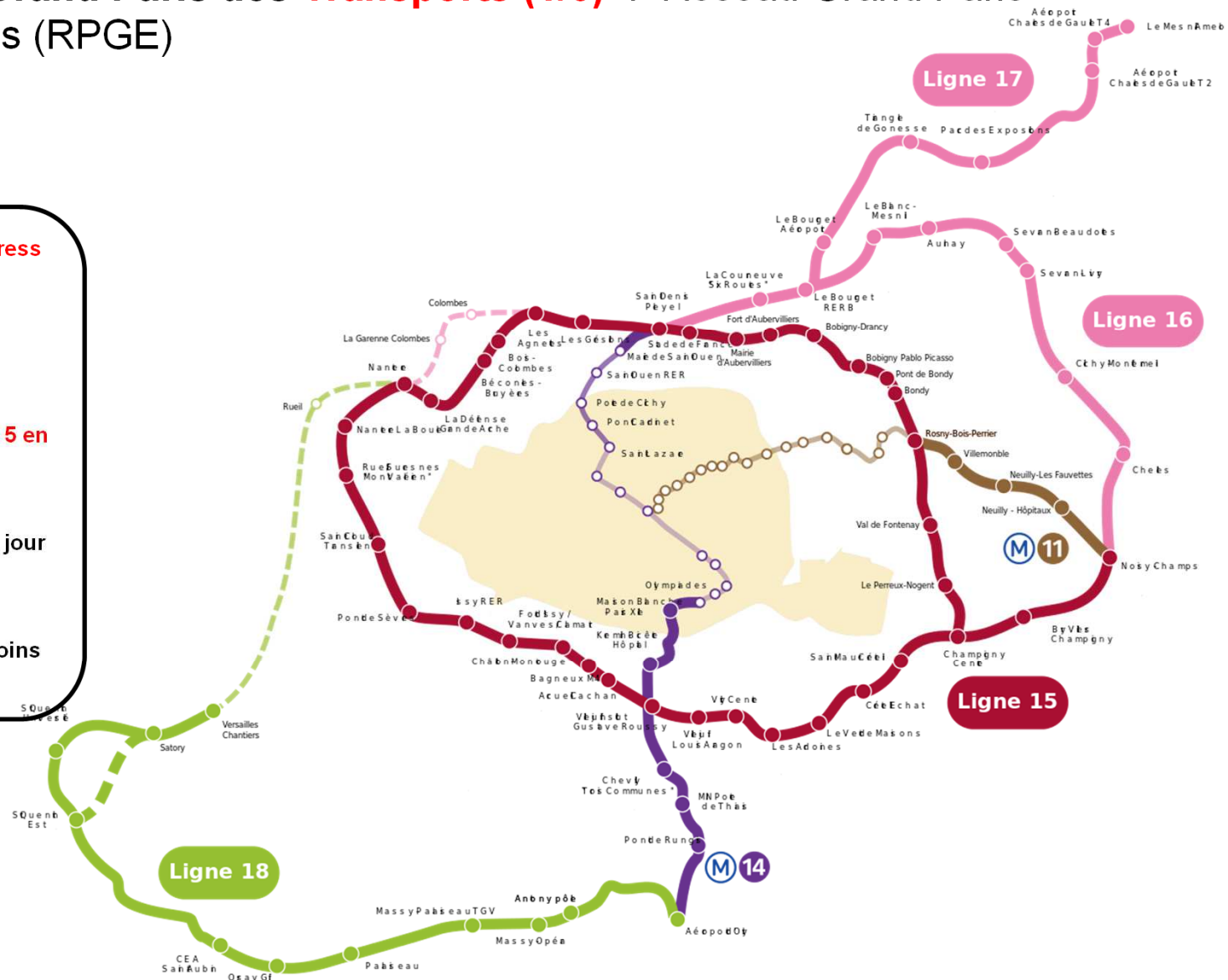
Réseau Grand Paris Express (RGPE)

200 km de métro ;

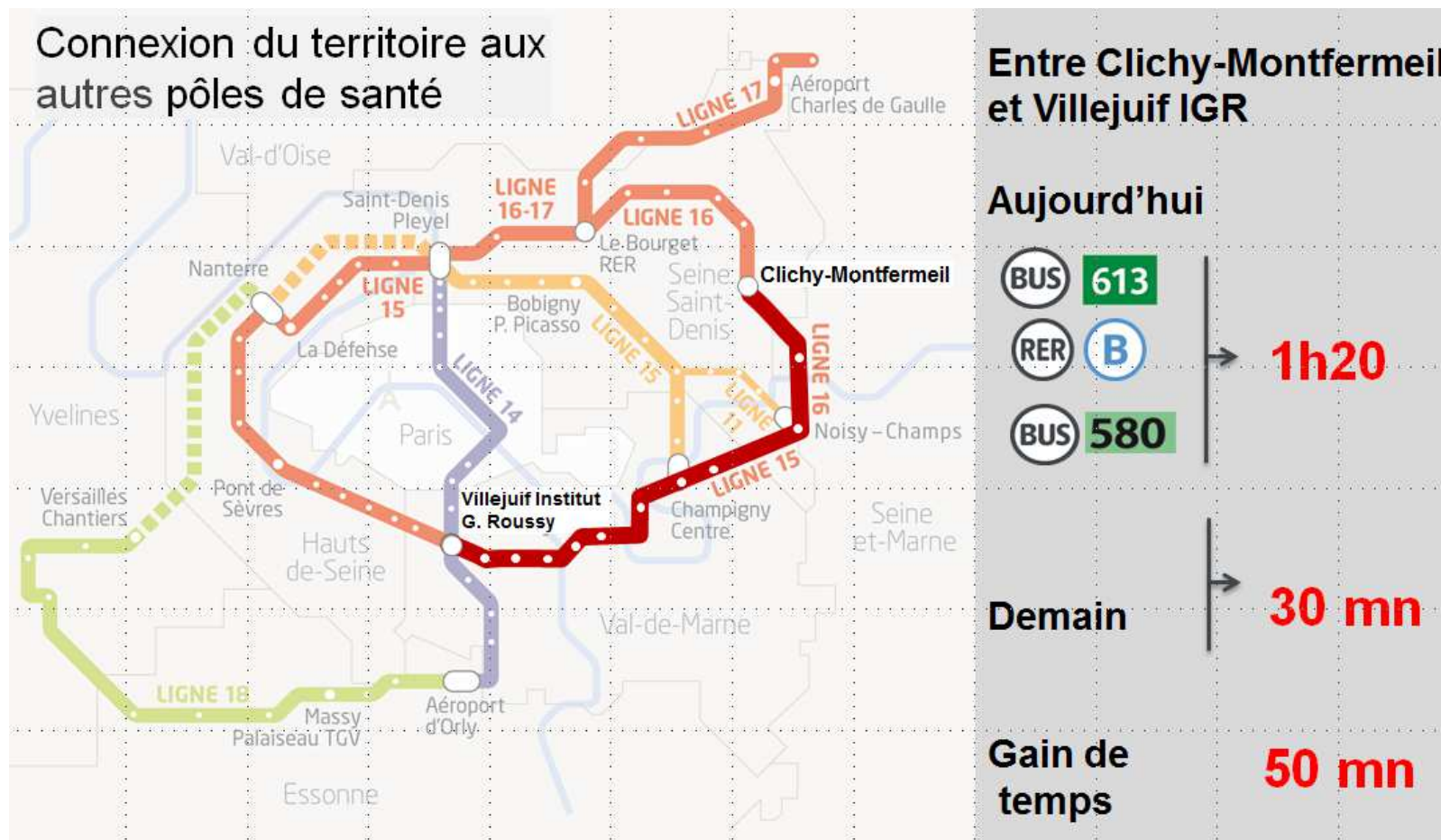
68 nouvelles gares (dont 5 en Essonne) ;

2 millions de voyageurs / jour
;

**90 % des franciliens à moins
de 2km d'une gare.**

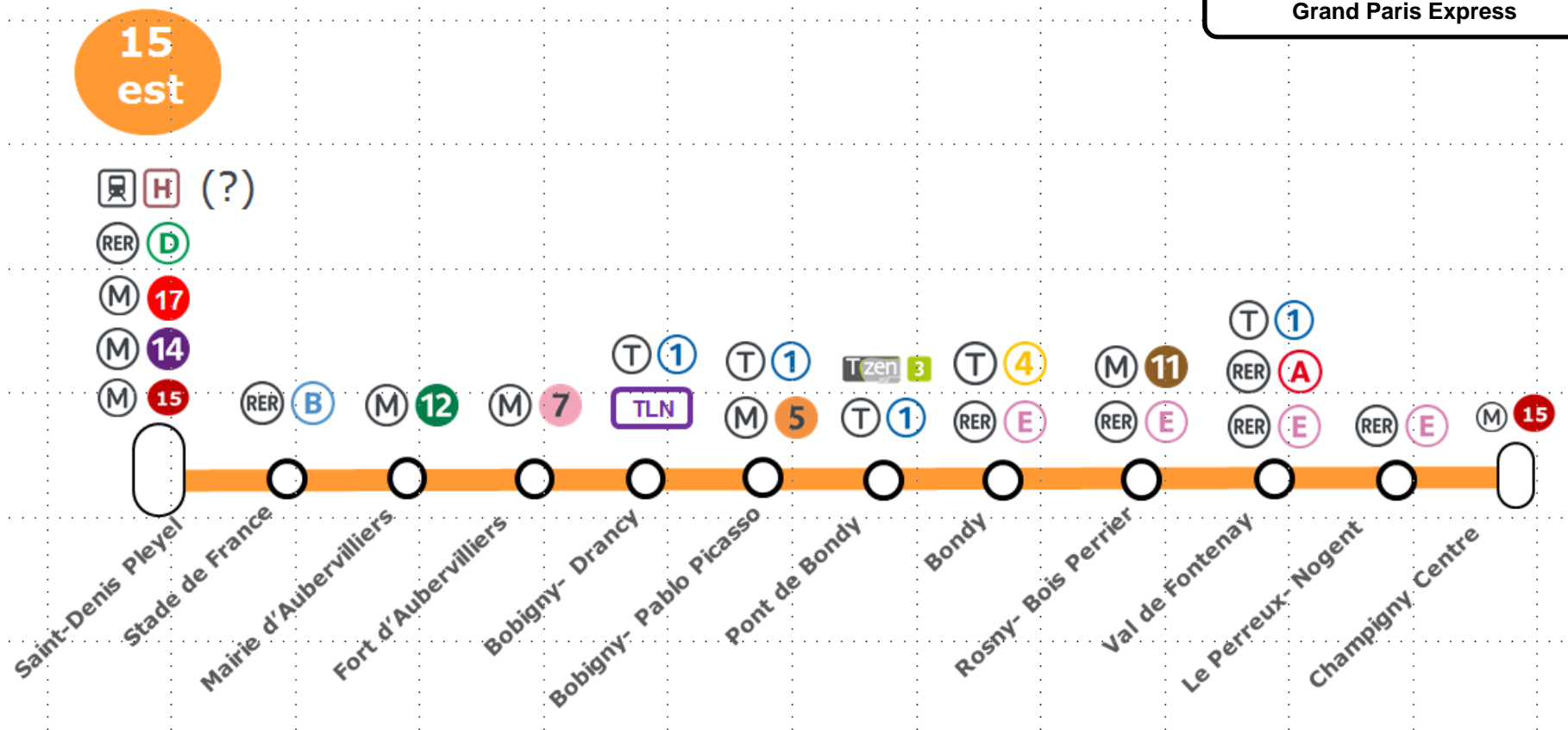


1) Le Grand Paris des **Transports (2/6)** : L'évolution des temps d'accès et l'amélioration de l'accessibilité par le Grand Paris Express



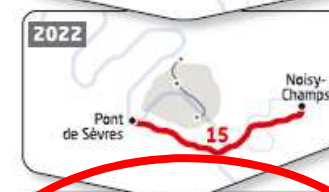
1) Le Grand Paris des **Transports (3/6)** : Un réseau pour concrétiser l'intermodalité en Ile-de-France

L'exemple de la Ligne 15 Est du Grand Paris Express

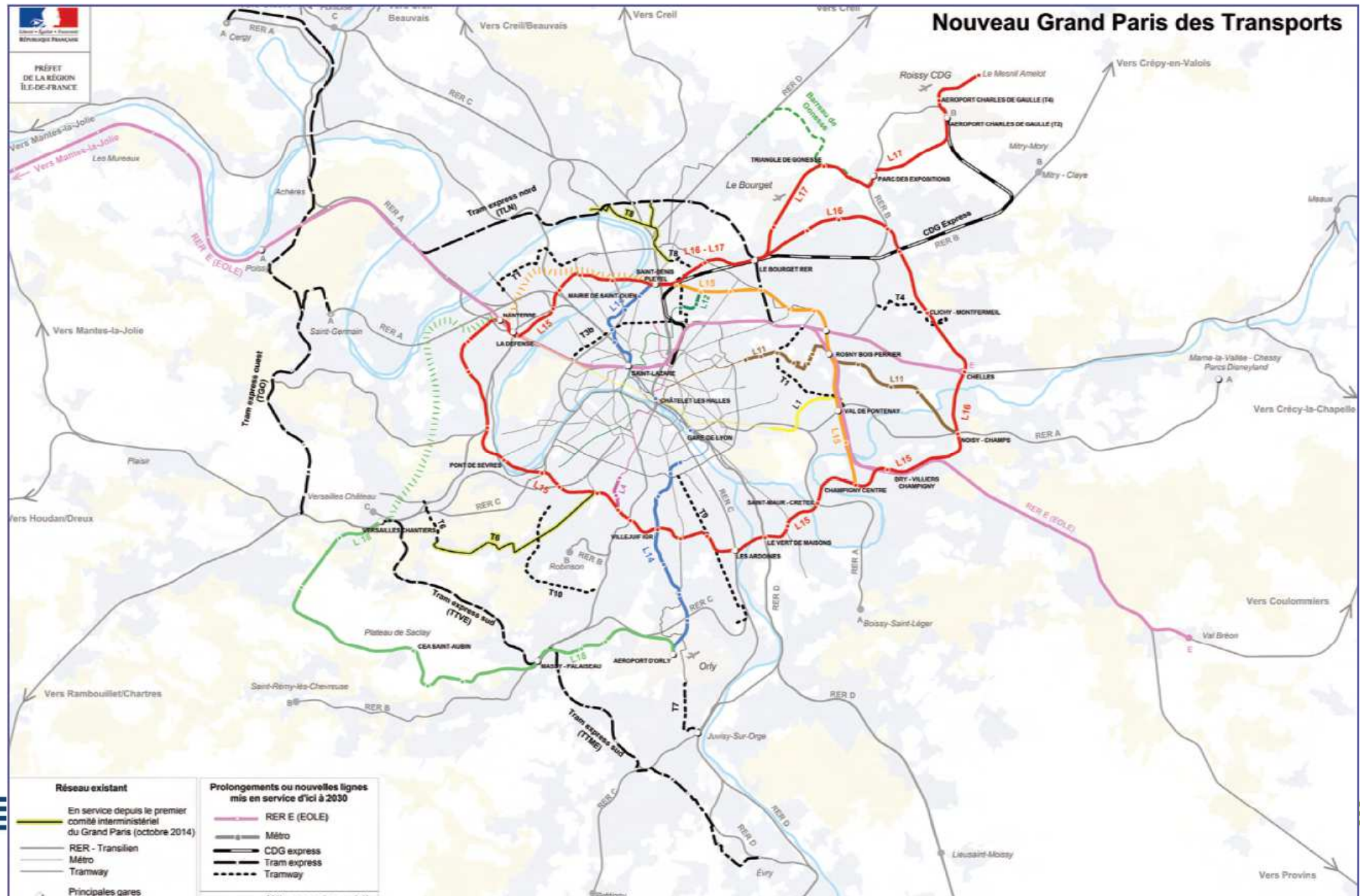


1) Le Grand Paris des **Transports (4/6)** : Les échéances du Grand Paris Express

Calendrier de mises en service

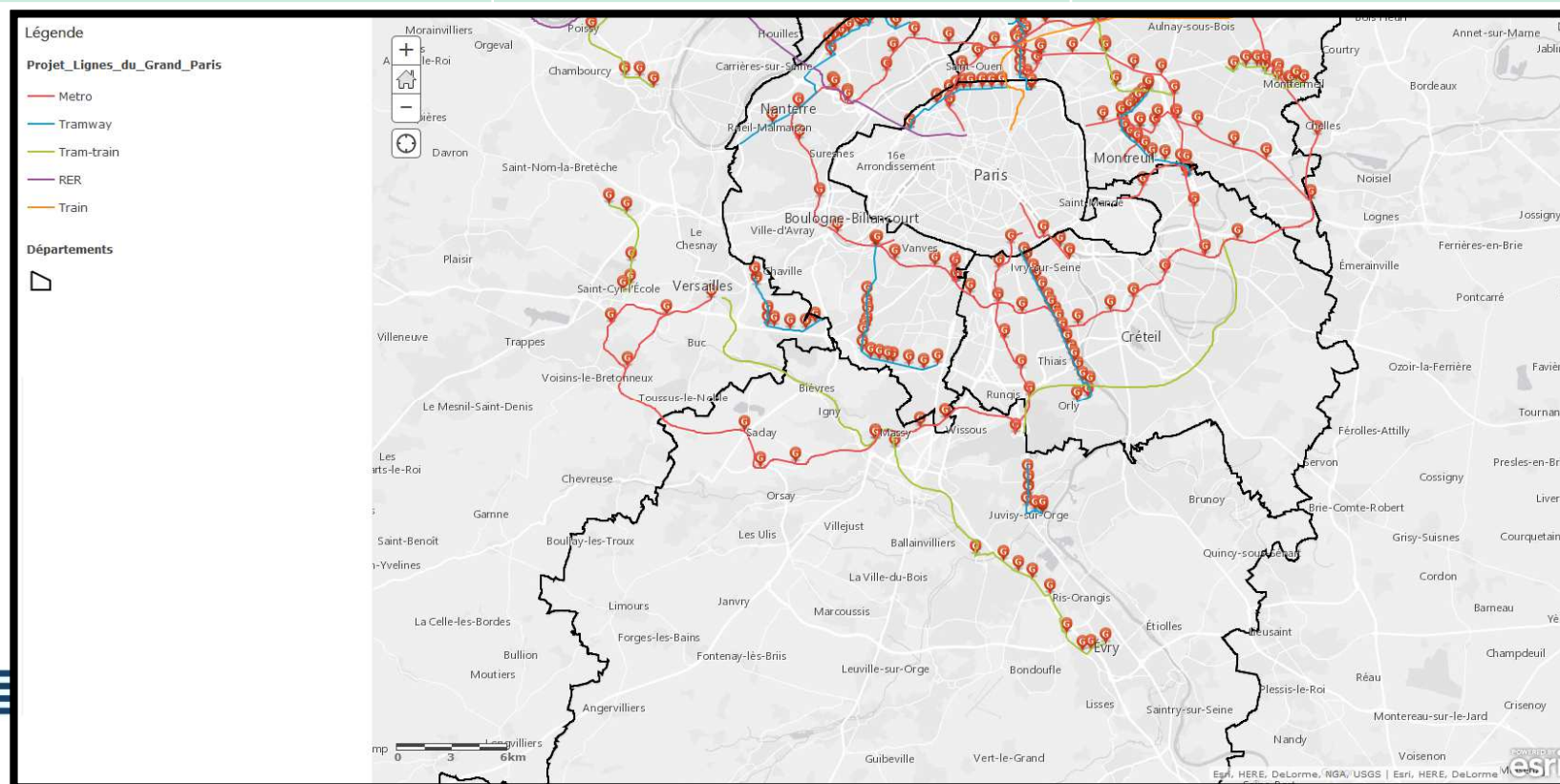


1) Le Grand Paris des Transports (5/6) : Le plan de mobilisation pour les transports



1) Le Grand Paris des **Transports (6/6)** : Le déploiement du plan de mobilisation pour les transports en Essonne

Nom du projet	Aire géographique	Echéance
Tramway T7	Athis-Mons – Juvisy-sur-Orge	2018
Tram-train Massy-Evry (TTME)	Massy - Evry	2018
Tramway T10	Antony-Clamart	2021
Tramway T6	Vélizy-Viroflay	2016
Tramway T9	Paris – Orly Ville	2020



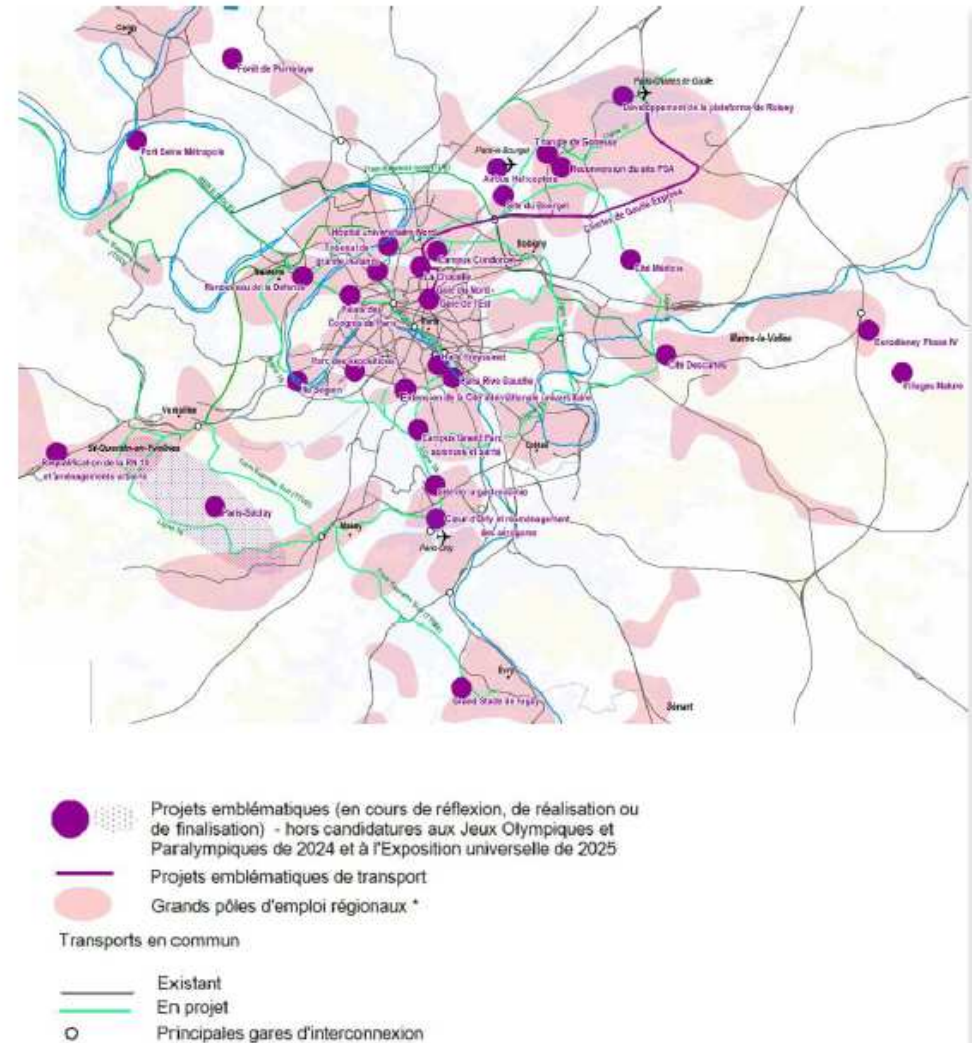
2) Le Grand Paris du développement territorial (1/7)

Projets emblématiques du Grand Paris

Projets de territoires

Logement et projets d'aménagement

Les « hubs internationaux « du Grand Paris



2) Le Grand Paris **du développement territorial (2/7)**

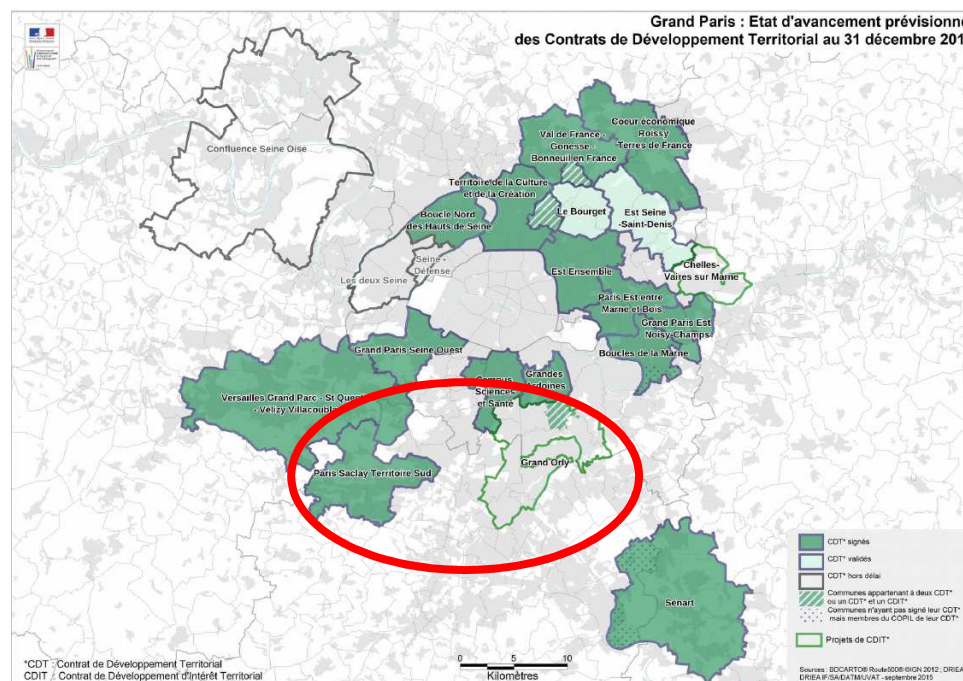
Le développement territorial en Essonne en quelques chiffres...

- **Contribuer à l'objectif francilien de produire 70 000 logements par an** *(soit plus de 1 050 000 logements supplémentaires à l'horizon 2030).*
- **Construction territoriale et accélérateurs de développement urbain en Essonne :**
 - 2 CDT (Contrats de Développement Territorial)
 - 1 OIN (Opération d'Intérêt National)
 - Des CIN (Contrats d'intérêt national) à venir ?
- **Le lien avec le NPNRU (Nouveau Programme National pour le Renouvellement Urbain)**
 - 14 projets dont 8 d'intérêt national situés en Essonne



2) Le Grand Paris du développement territorial: Les CDT (3/7)

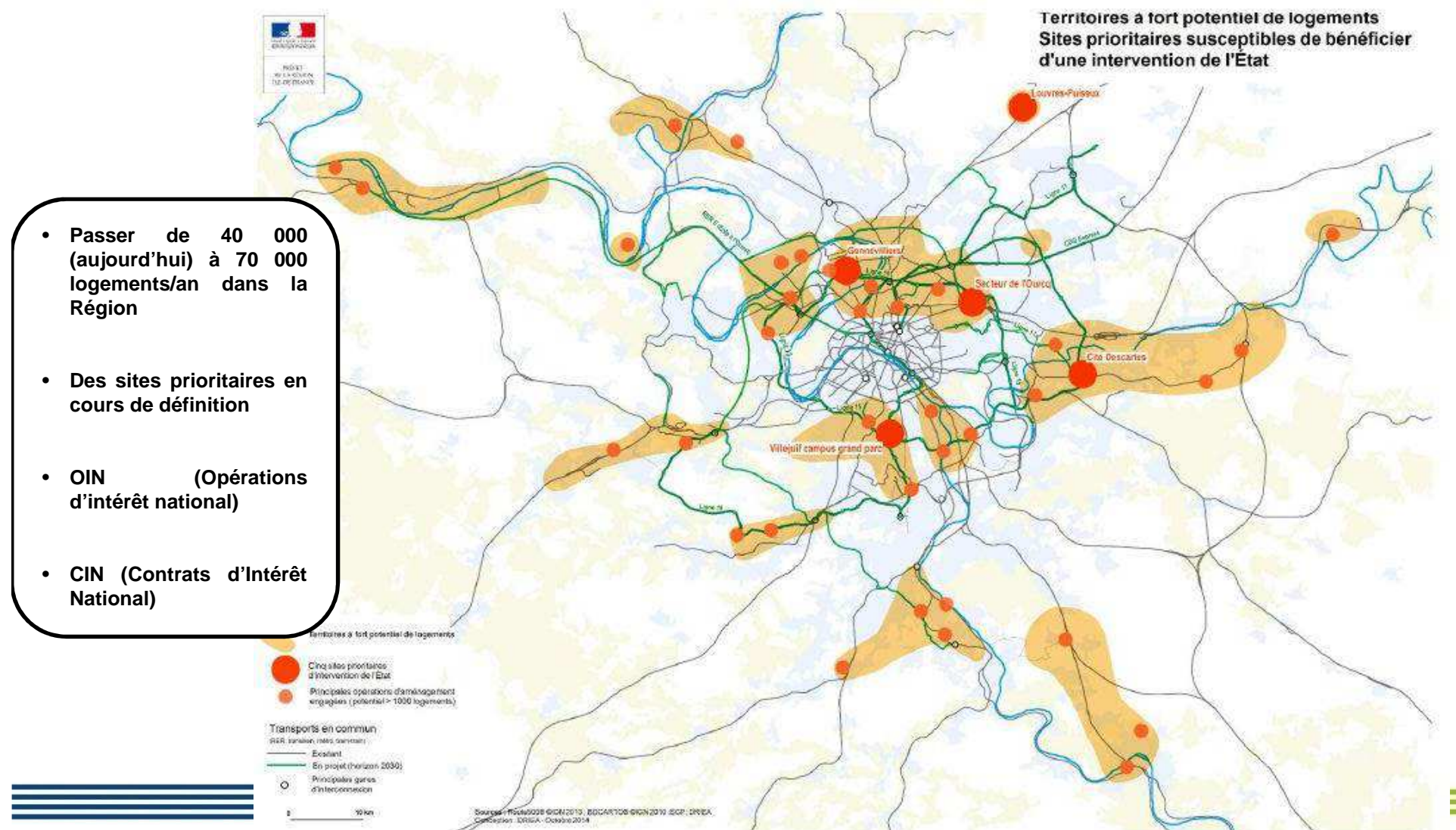
- Un matériau pour les futurs PLUi.
- Un outil pour dynamiser la production de logements.
- Fléchage des aide (Aide aux maires bâtisseurs ; Fonds européens ; prêts GAIA).



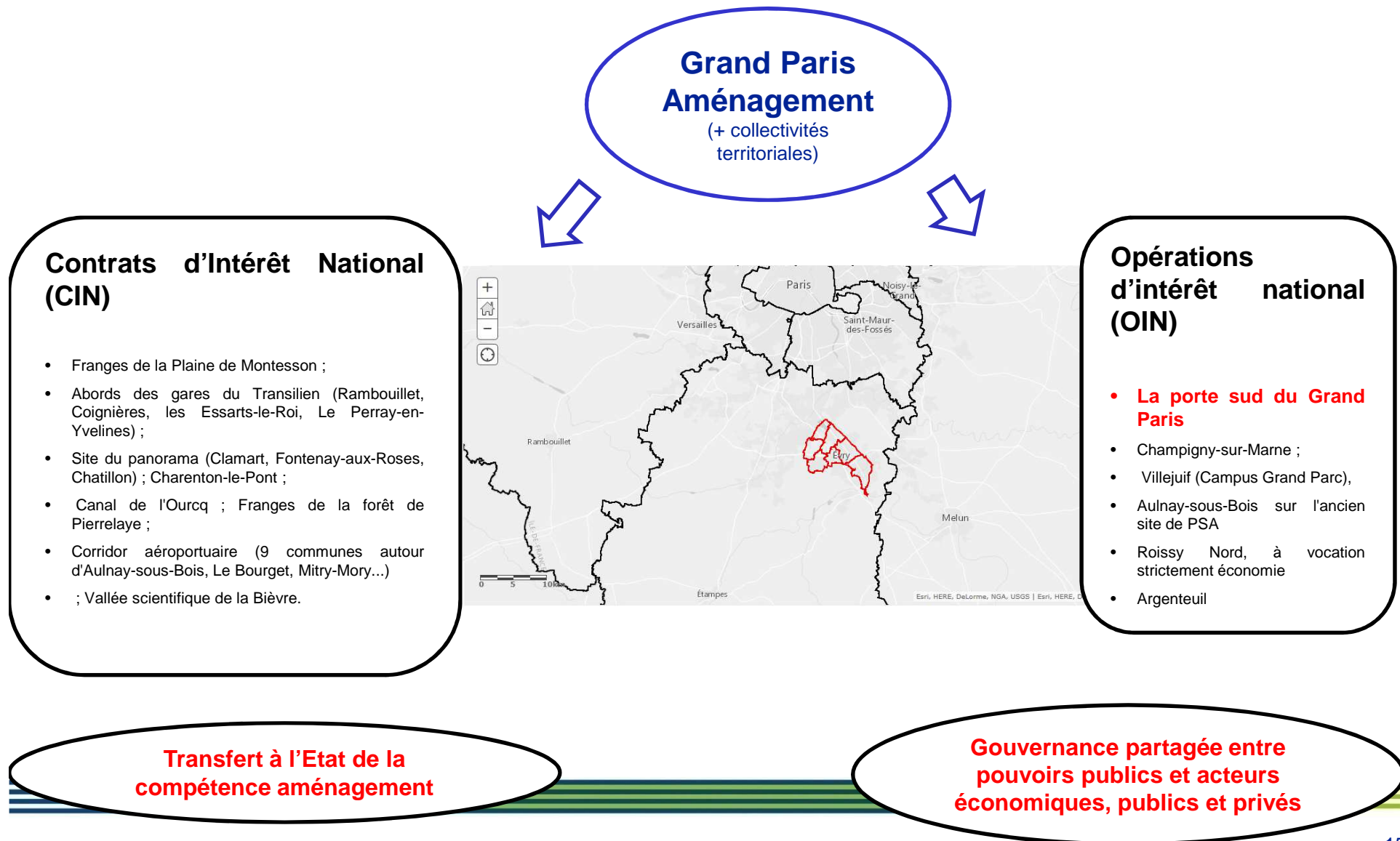
Projets de territoires

- Aménagement urbain ;
- Transports ;
- Logement ;
- Développement économique ;
- Développement social ;
- Culture ;
- Préservation de l'environnement.

2) Le Grand Paris **du développement territorial** : *la dynamique du logement et de l'aménagement (4/7)*



2) Le Grand Paris **du développement territorial** : *Grand Paris Aménagement* et les nouvelles contractualisations (5/7)



2) Le Grand Paris du développement territorial : Les « hubs internationaux » du Grand Paris (6/7)

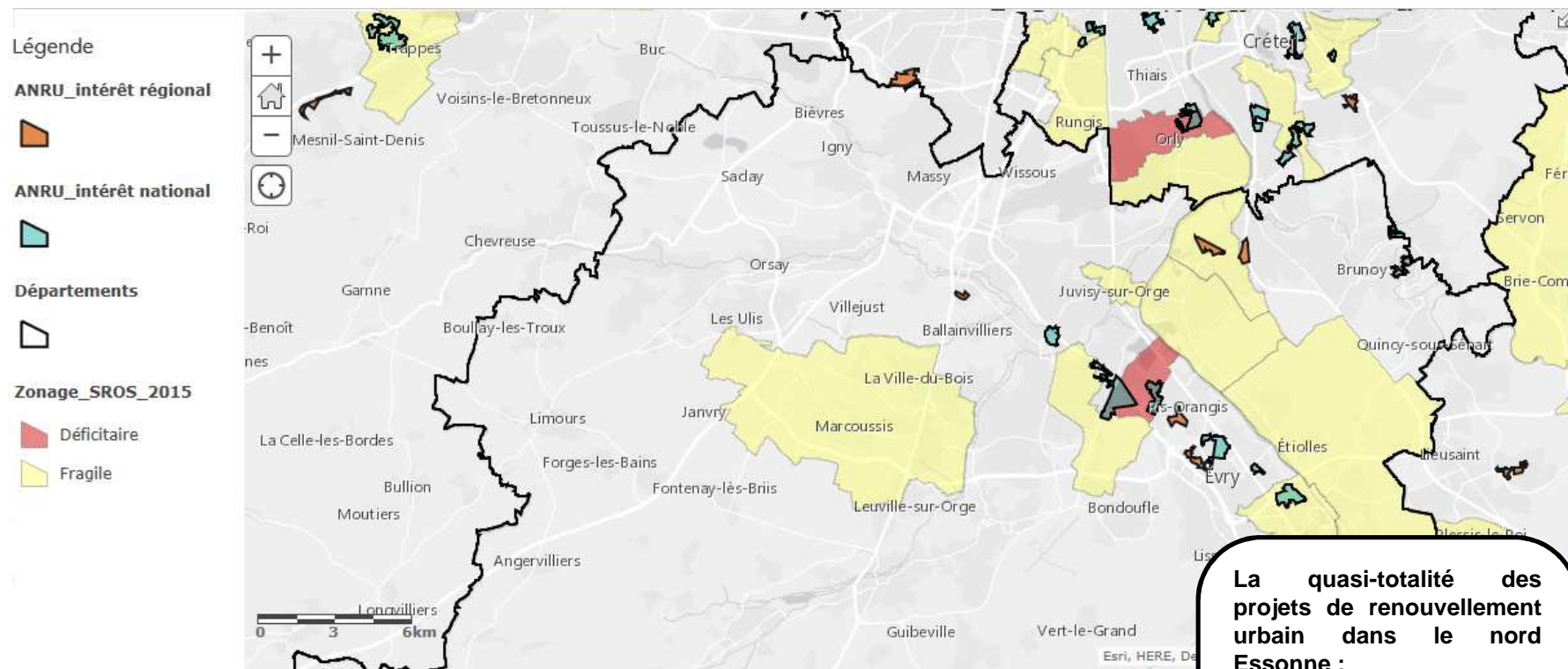
LES HUBS INTERNATIONAUX DU GRAND PARIS



Un concours international pour l'automne 2016

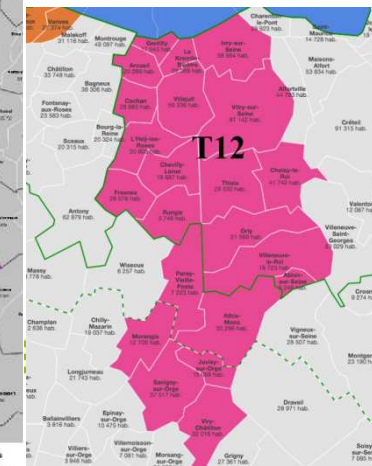
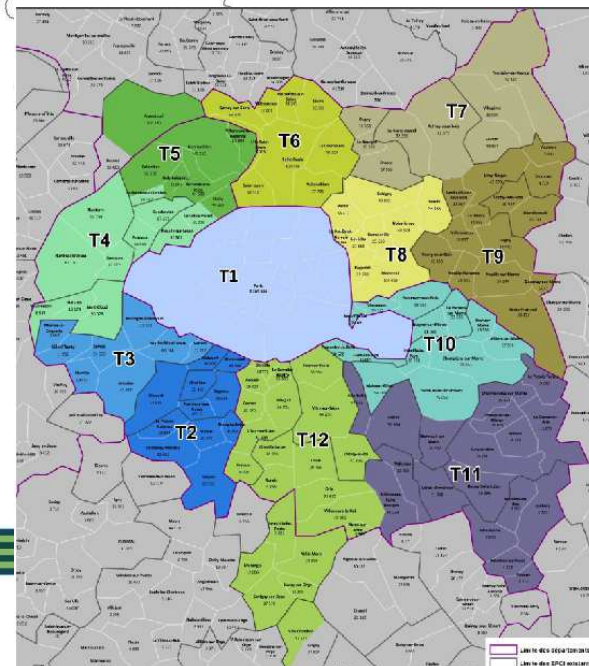
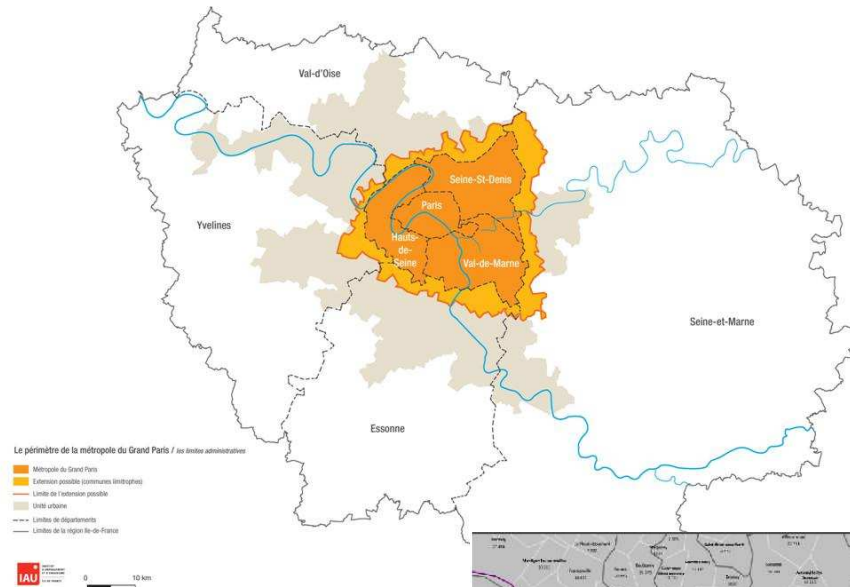
14 territoires dont 2 en Essonne

2) Le Grand Paris du développement territorial : Le NPRU en Essonne (7/7)



3) Le Grand Paris **Institutionnel** : La Métropole du Grand Paris (MGP) et les nouvelles intercommunalités

- 131 communes
- 12 EPT - intercommunalités
- Près de 7 millions d'habitants
- 6 communes d'Essonne (Paray-Vieille-Poste, Athis-Mons, Juvisy-sur-Orge, Morangis, Savigny-sur-Orge et Viry-Châtillon).



Sources : IAURIF, 2014

Sources : Mission de Préfiguration de la Métropole

3) Le Grand Paris **Institutionnel** : Les principales compétences métropolitaines et des Etablissements Publics Territoriaux (EPT)

Compétences clés de la métropole : Aménagement urbain ; Développement éco ; Politique de l'habitat ; Préservation de l'environnement (Air ; bruit ; PPI).

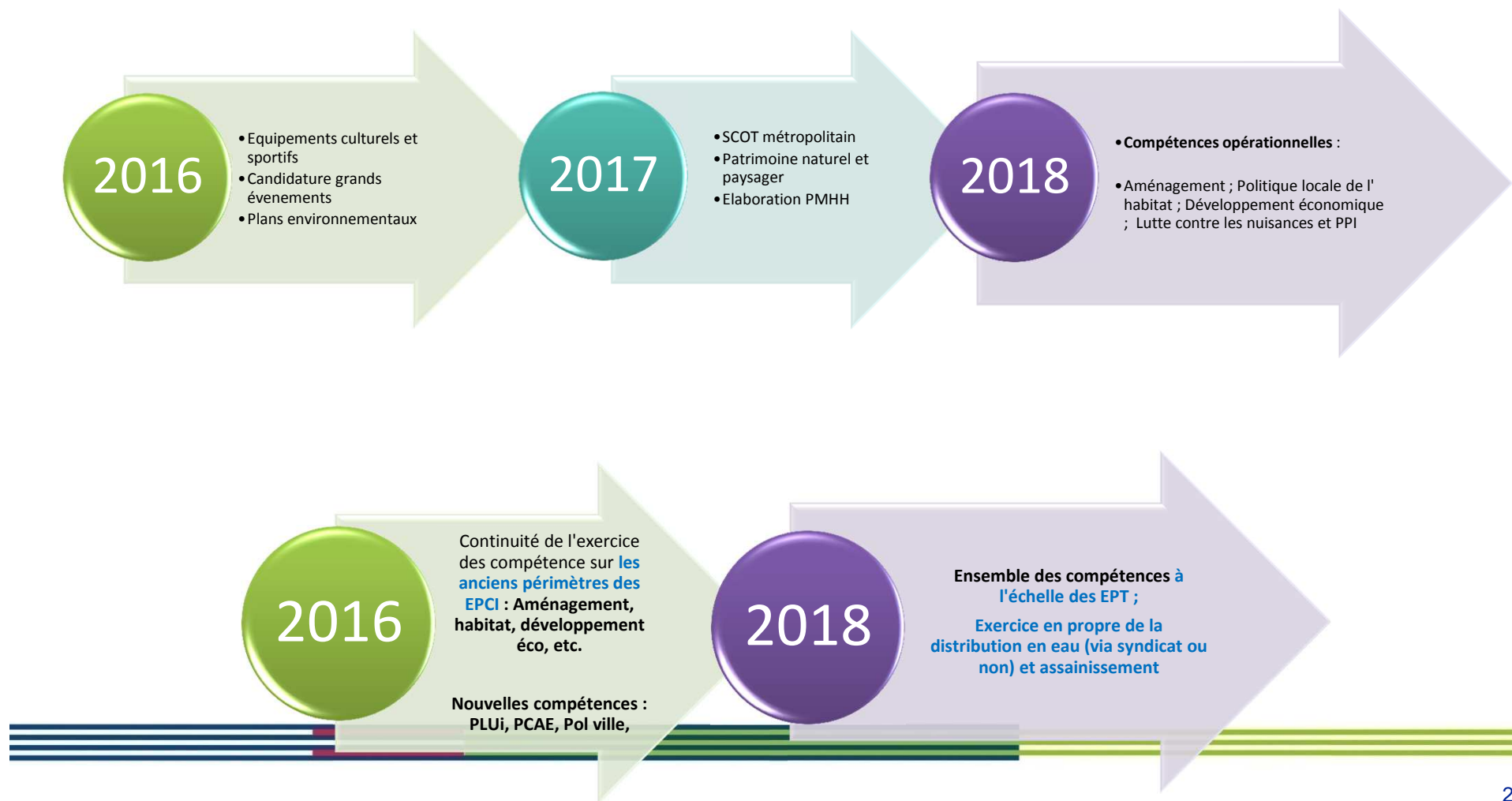
Compétences clés des EPT : Pol de la ville ; Planification territoriale (PLU et PCAE) ; Eau et Assainissement ; Gestion des déchets.

Zones d'incertitudes:

- **Compétences partagées entre les EPT et la MGP** (intérêt métropolitain) Développement économique, aménagement urbain, politique locale de l'habitat.
- **Compétences partagées entre les EPT et les communes** (intérêt territorial): action sociale et gestion des équipements culturels et sportifs.
- **Délégation ou non des compétences de l'Etat** en matière de politique locale de l'habitat (aides au logement social ; droit au logement décent, etc.).

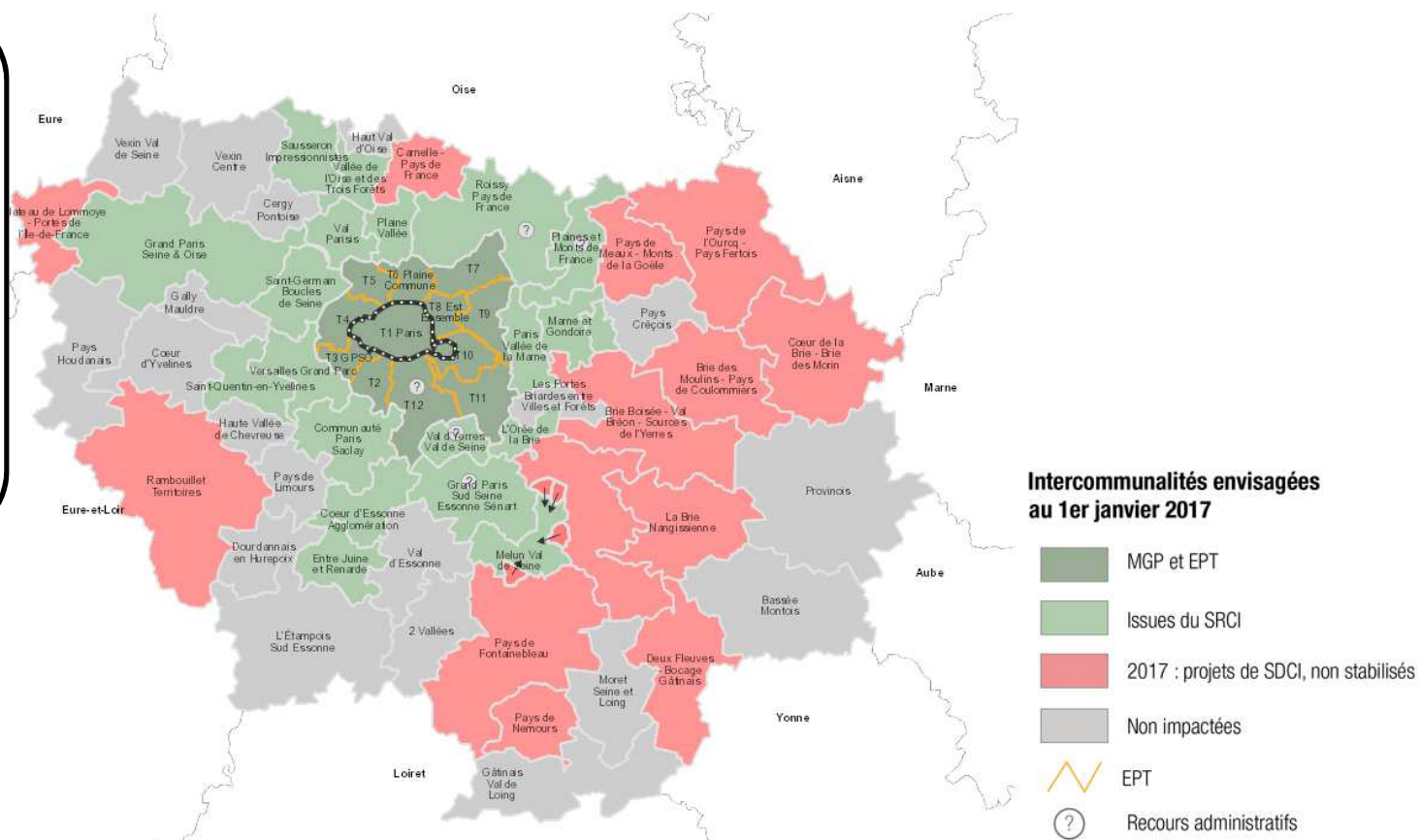


3) Le Grand Paris **Institutionnel** : une montée en charge progressive des compétences



3) Le Grand Paris **Institutionnel** : une nouvelle organisation intercommunale dans l'unité urbaine de Paris

- Passage de 41 à 17 EPCI dans l'agglomération parisienne (hors MGP)
- L'intercommunalité comme norme depuis le 1^{er} Janvier 2016
- 65 intercommunalités en IDF au 1^{er} janvier 2018 dont 10 en Essonne.



— LE PROJET GRAND PARIS AU SEIN DE L'AGENCE

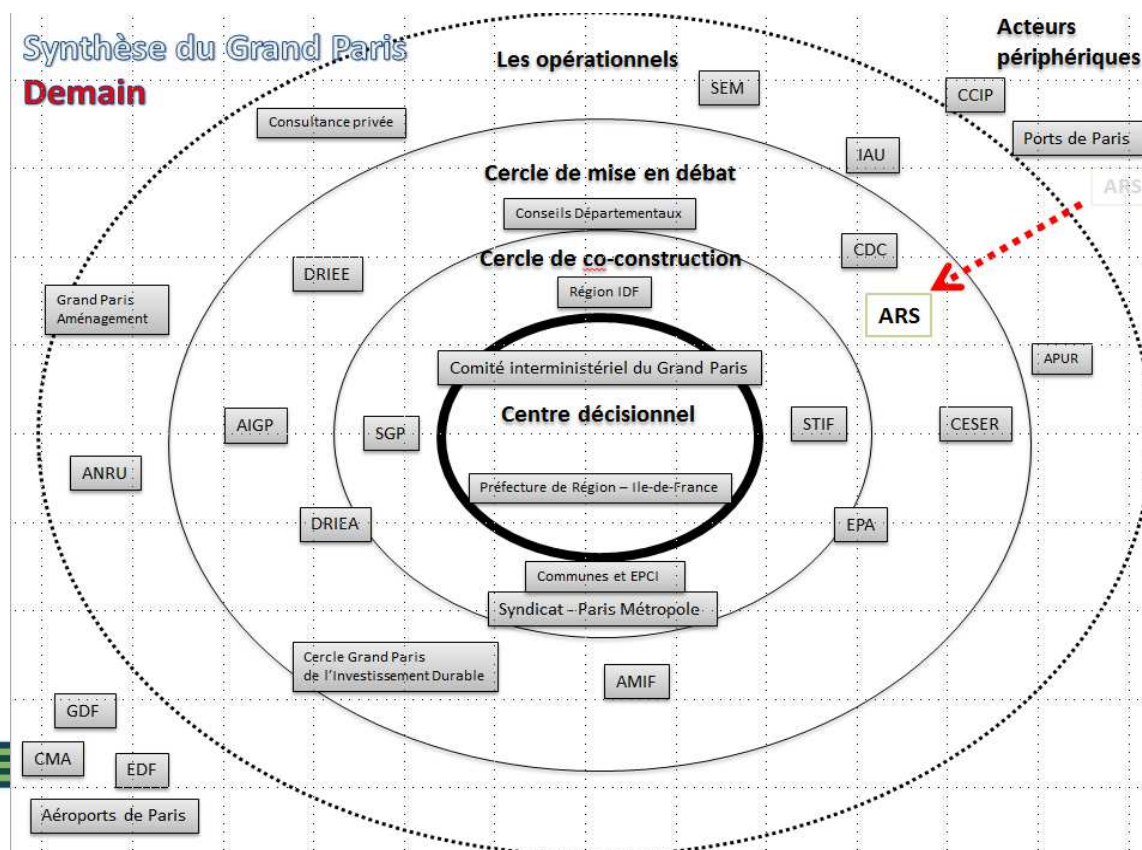


L'inclusion de la santé dans les 3 dimensions du Grand Paris

Constat :

- Impact du GP sur les populations (santé psychique et somatique) et l'organisation du système de soins (densifications de populations et nouvelle accessibilité).

- Le positionnement de l'ARS nécessite un renforcement.



— La feuille de route du projet Grand Paris

- **Enjeu 1 : Agir sur les pathologies chroniques et réduire les écarts sociaux et territoriaux de santé, en pesant sur l'aménagement.**
- **Enjeu 2 : Prévenir les effets sanitaires néfastes liés à l'impact environnemental.**
- **Enjeu 3 : Penser l'équité et la bonne accessibilité à l'offre de soins.**

Axe 3.1 : [Accompagner les professionnels de santé de proximité \(premier recours\) pour favoriser leur implantation dans les territoires de projet](#) du Grand Paris qui sont aujourd'hui et seraient potentiellement demain déficitaires en offre

Axe 3.2 : [Veiller à la bonne accessibilité en Transports en Commun \(TC\) et à pied](#), à partir des gares du Grand Paris, aux établissements de santé.

— Les deux grands leviers d'action

— **En interne :** Inclure une approche sur l'impact des choix d'aménagement **dans les objectifs et les actions des « directions métiers » de l'Agence**

- En interne, co-construire une réflexion sur le Grand Paris avec l'ensemble des directions métiers et DT.
- Répondre aux objectifs stratégiques du PRS en anticipant les évolutions du Grand Paris : construire des outils d'analyse en interne pouvant se muer en outil d'aide à la décision pour nos partenaires (professionnels de santé et de l'aménagement).

— **En externe :** Mettre en place des **actions et des conventions partenariales** pour porter les enjeux de santé dans les projets d'aménagement et de développement métropolitain

- Projets et actions partagés avec les acteurs clés de l'aménagement francilien : Société du Grand Paris, DRIEA, ANRU ; APUR
- Arènes de débat : Comité stratégique de la Société du Grand Paris ; travaux de la mission de préfiguration de la MGP.; Comité interministériel du Grand Paris

— Les actions emblématiques

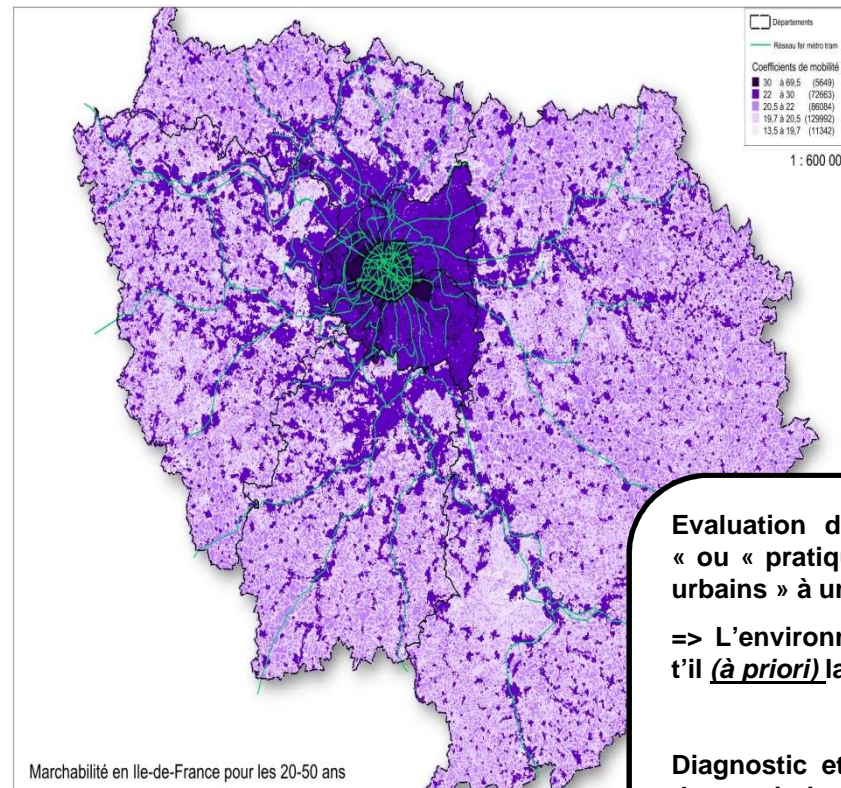
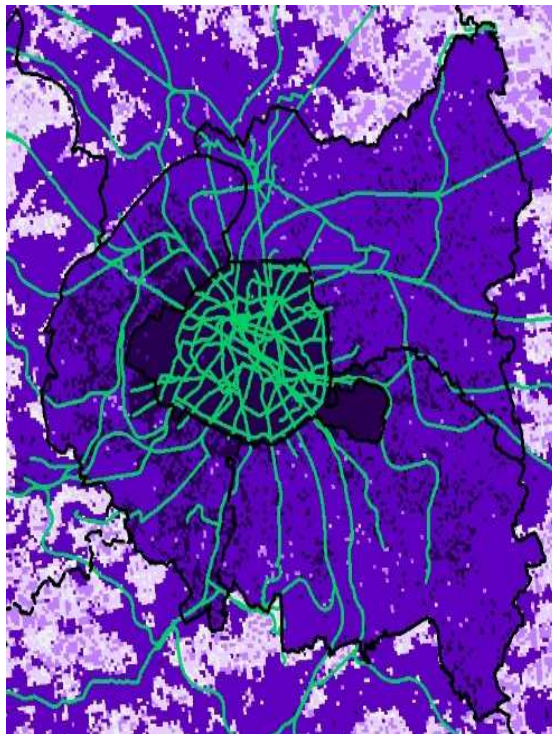
— Enjeu 1 : Réduire les pathologies chroniques et réduire les écarts sociaux et territoriaux de santé, en pesant sur l'aménagement.

- Agir face à la prévalence des pathologies chroniques (surpoids, obésité, diabète de type 2, etc.) par la promotion des mobilités actives, la réappropriation des espaces publics, l'accès à une alimentation saine, et la pratique de l'activité physique dans l'espace urbain.
- Intervenir prioritairement sur les territoires défavorisés, qui sont ceux marqués à la fois par une forte incidence de ces pathologies et par un environnement urbain actuellement dégradé.

Action(s) emblématique(s)

- **Réflexion à l'échelle régionale sur le diabète dans les territoires denses**, et le lien avec l'environnement urbain et la promotion des mobilités actives avec la DRIEA (PRIF).
- **Cycle de conférences « Santé et renouvellement urbain » . Premier temps organisé autour la pratique de l'activité physique dans l'espace public.**

— Un indice de « marchabilité » à l'échelle régionale mis en perspective avec les données sur le diabète et les pratiques de mobilités actives



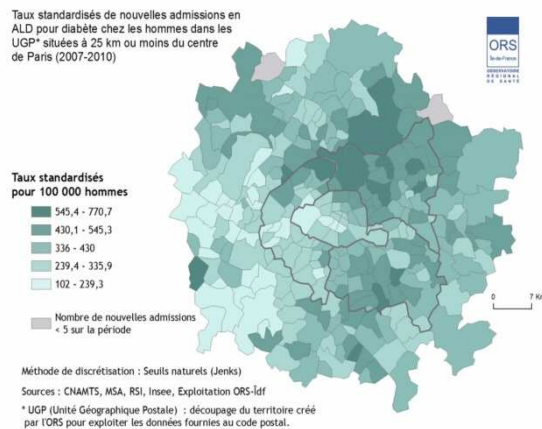
Evaluation de la « marchabilité » ou « praticabilité des espaces urbains » à une échelle fine.

=> L'environnement bâti favorise t'il (à priori) la marche à pied ?

Diagnostic et préconisations sur des territoires à forte prévalence du diabète et faible pratique des mobilités active

La pratique de l'activité physique dans l'espace public : Un séminaire, de premiers leviers

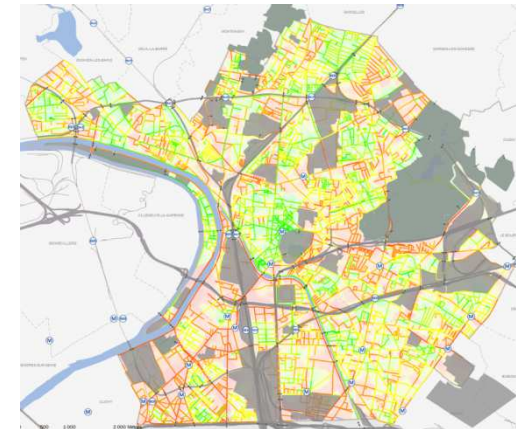
Quelles pistes pour renforcer le lien entre les acteurs du renouvellement urbain et de la santé dans le cadre de la politique de la ville ?



Incidence du diabète en IDF (sources : ORS IDF)



Aménagement sportif (sources : CDOS 93)



Analyse de la « marchabilité » (Plaine Commune)

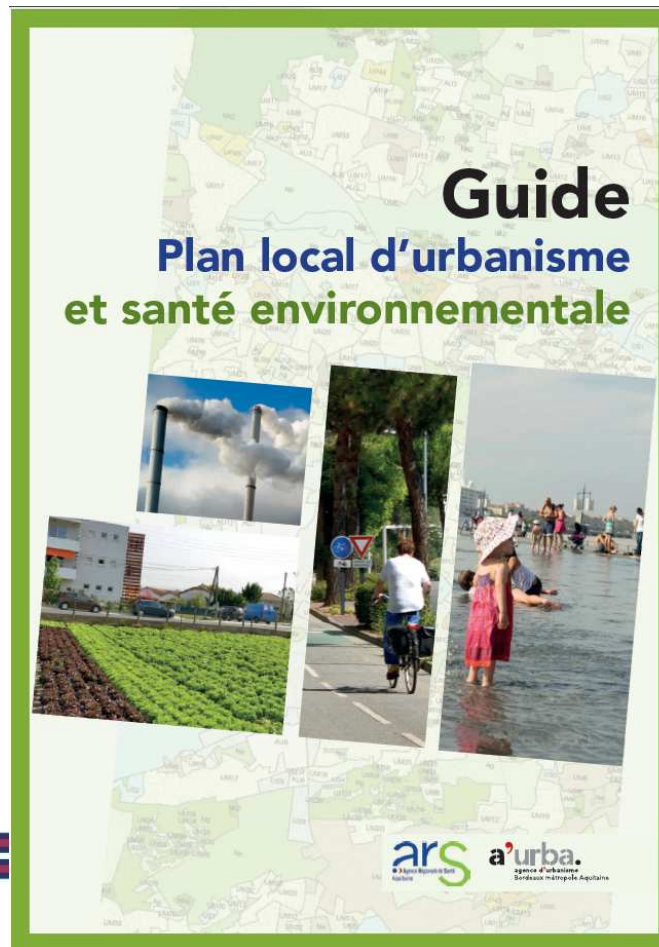
Concrétiser le renouvellement urbain par une juste prise en compte de la promotion de la santé : les pistes opérationnelles dans le cadre du Npnr et des contrats de ville

— Enjeu 2 : Prévenir les effets sanitaires néfastes liés à l'impact environnemental.

- Elargir le champs des **avis de l'autorité environnemental** rendu sur chaque grand projet d'aménagement et de transport du Grand Paris au-delà de l'impact sur les milieux et les nuisances (bruit, qualité de l'air).
- Inclure les questions de promotion de la santé et l'impact des déterminants de la santé (**mobilités, cadre urbain et logements, mixité sociale, ISTS**) dans ces procédures réglementaires.
- Contribuer à une prise en compte en amont des enjeux de santé, dans les documents de planification, en lien avec le PNSE 3 (Plan National Santé Environnement).

Un guide : Plan local d'urbanisme (PLU) et santé environnementale

« Pour une prise en compte en amont des enjeux de santé dans la planification urbaine »



- 1 Alimentation en eau potable et protection de la ressource
- 2 Assainissement des eaux usées et gestion des eaux pluviales
- 3 Eaux de baignade
- 4 Installations classées pour la protection de l'environnement, dont les bâtiments d'élevage
- 5 Sites et sols pollués
- 6 Bruit
- 7 Qualité de l'air
- 8 Îlots de chaleur urbains
- 9 Lignes électriques
- 10 Alimentation - Agriculture de proximité
- 11 Activité physique - Accès à la ville pour tous
- 12 Habitat dégradé

Enjeu 3 : Penser l'équité et la bonne accessibilité à l'offre de soins.

Axe 3.1 : **Accompagner les professionnels de santé de proximité (premier recours) pour favoriser leur implantation dans les territoires « attractifs »** du Grand Paris qui sont aujourd'hui et potentiellement demain déficitaires en offre.

- **Décrypter les dynamiques du Grand Paris et cibler des territoires d'intérêt (démographie, logements, équipements, emplois, transports, etc.) pour les professionnels de santé.**

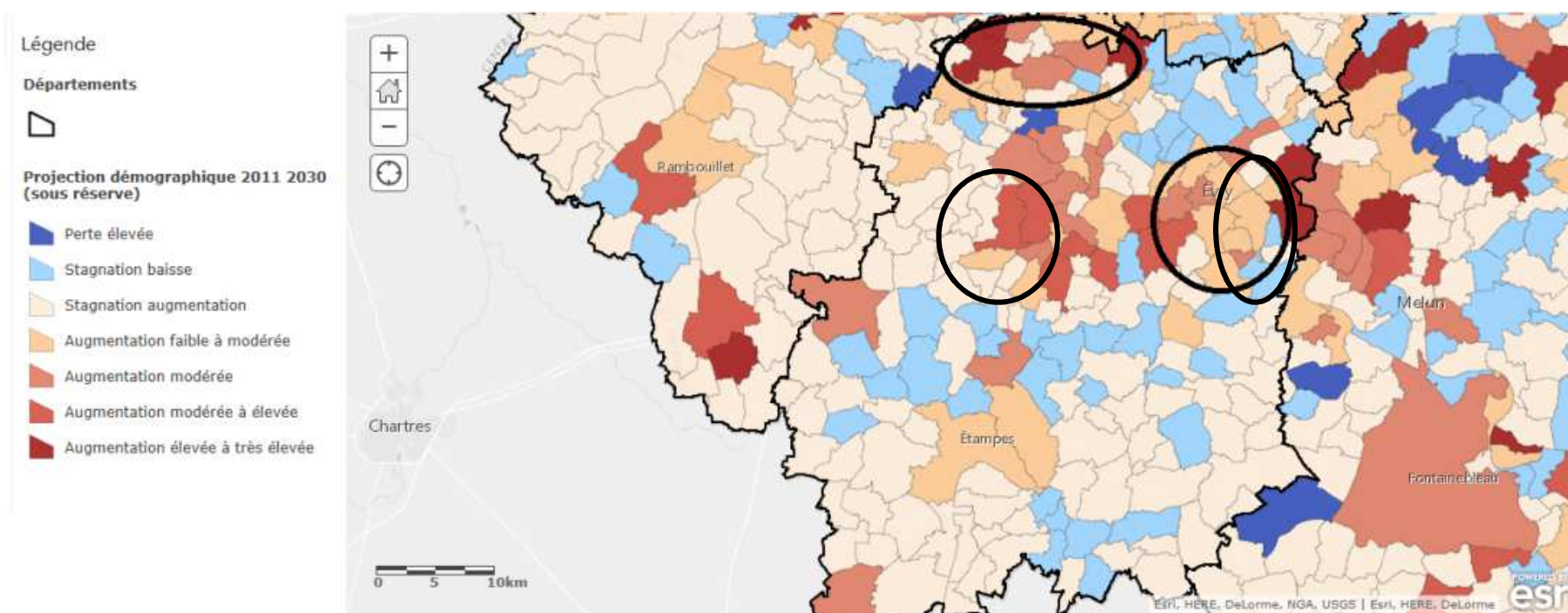
- **Accompagner les professionnels de santé vers une implantation répondant à la fois aux besoins de santé des populations, et à leur recherche d'un cadre de vie et d'un environnement attractif (accessibilité, patientèle, etc.).**

Actions emblématiques

- Présentations sur les « opportunités du Grand Paris » dans le cadre des journées découvertes et « exercer dans », portées par les délégations territoriales ARS.
- Réflexions sur l'implantation d'une offre ambulatoire dans les quartiers de gare du Grand Paris (Société du Grand Paris).

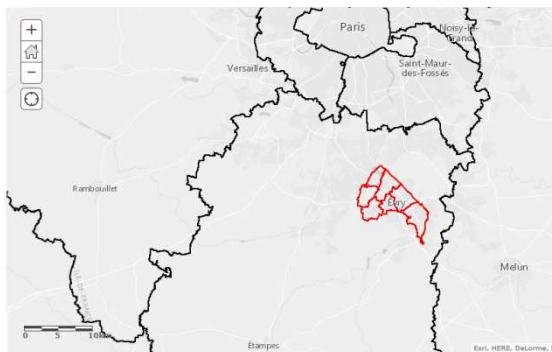
Les dynamiques démographiques à l'œuvre en Essonne

Une augmentation disparate de la démographie en Essonne, en lien avec les dynamiques d'aménagement du territoire.



Les dynamiques urbaines à l'œuvre en Essonne

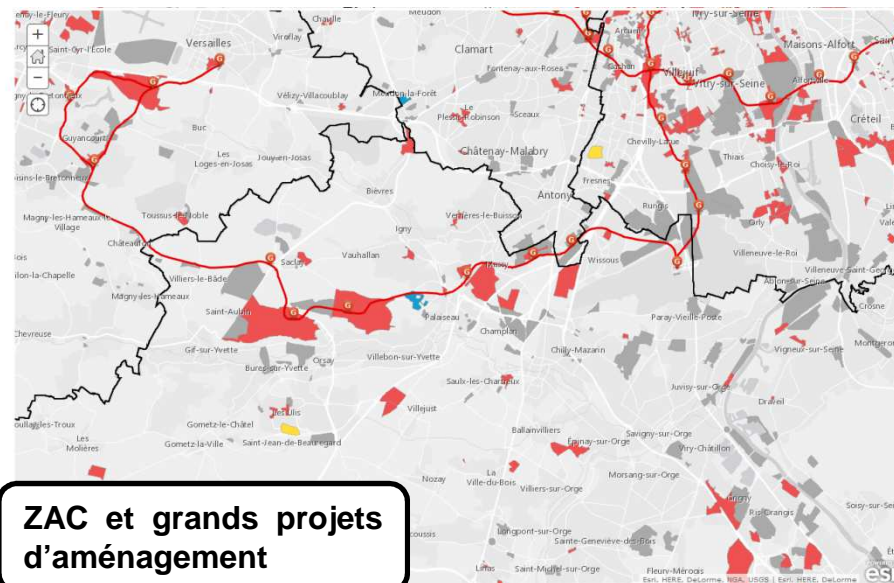
Légende
OIN_Portes du Sud du Grand Paris
Départements



**Opération
d'intérêt National**

Légende
Départements
Projet_Lignes du Grand Paris

Projets_Amenagement
ZAC
Concession
Permis d'aménager
Procédure de droit commun
PPP
PUP
Autre



**ZAC et grands projets
d'aménagement**

Légende

ANRU_intérêt régional

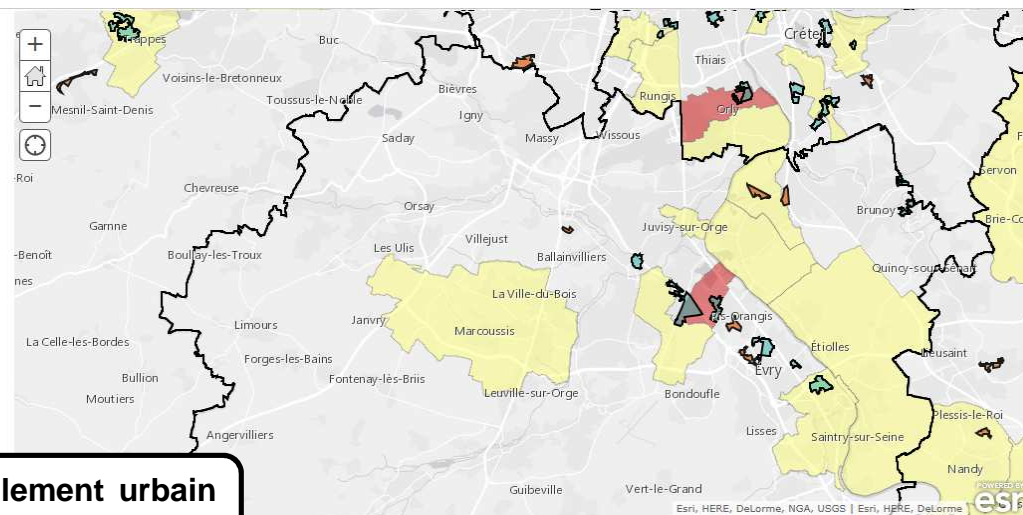
ANRU_intérêt national

Départements

Zonage_SROS_2015

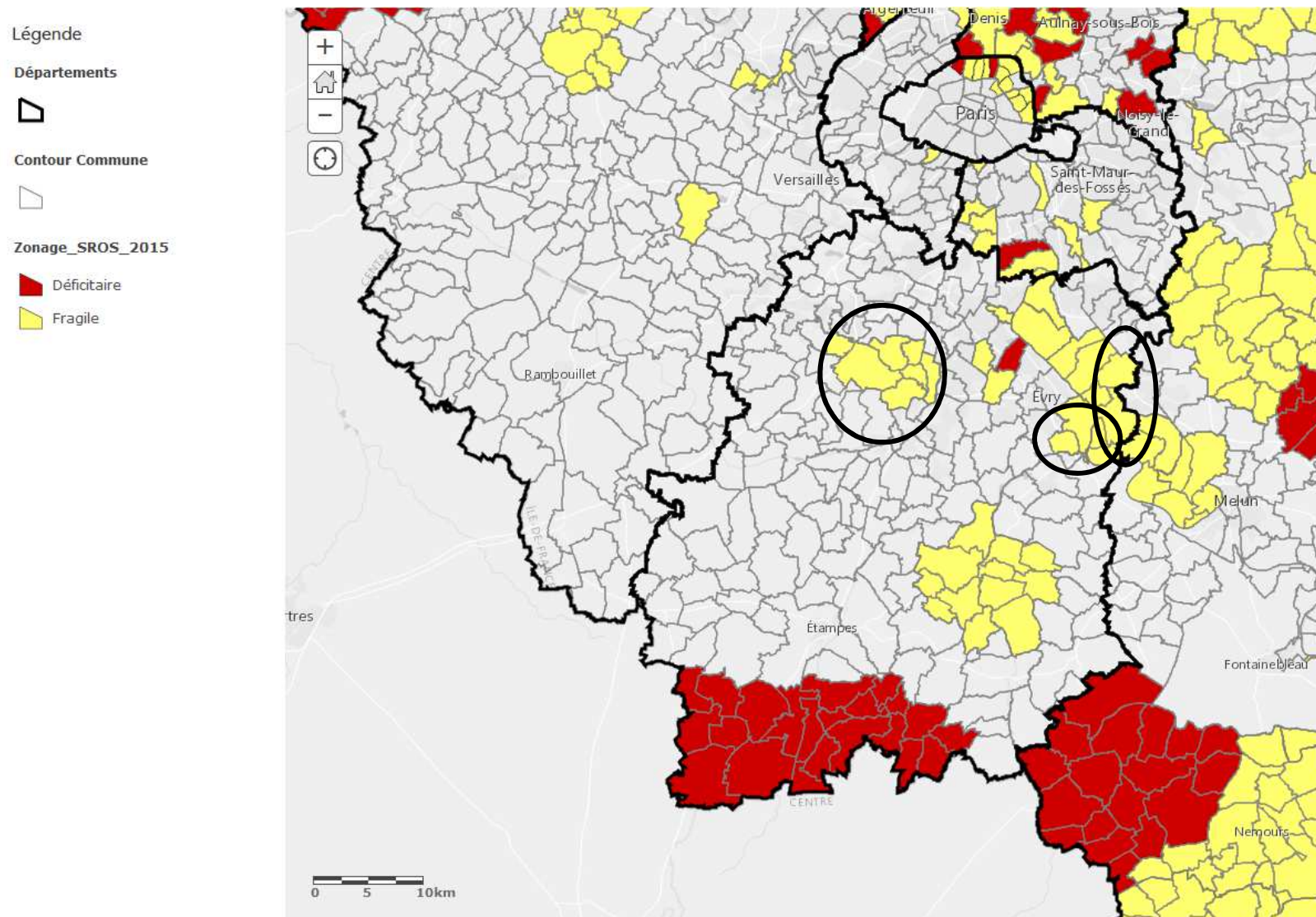
Déficitaire

Fragile

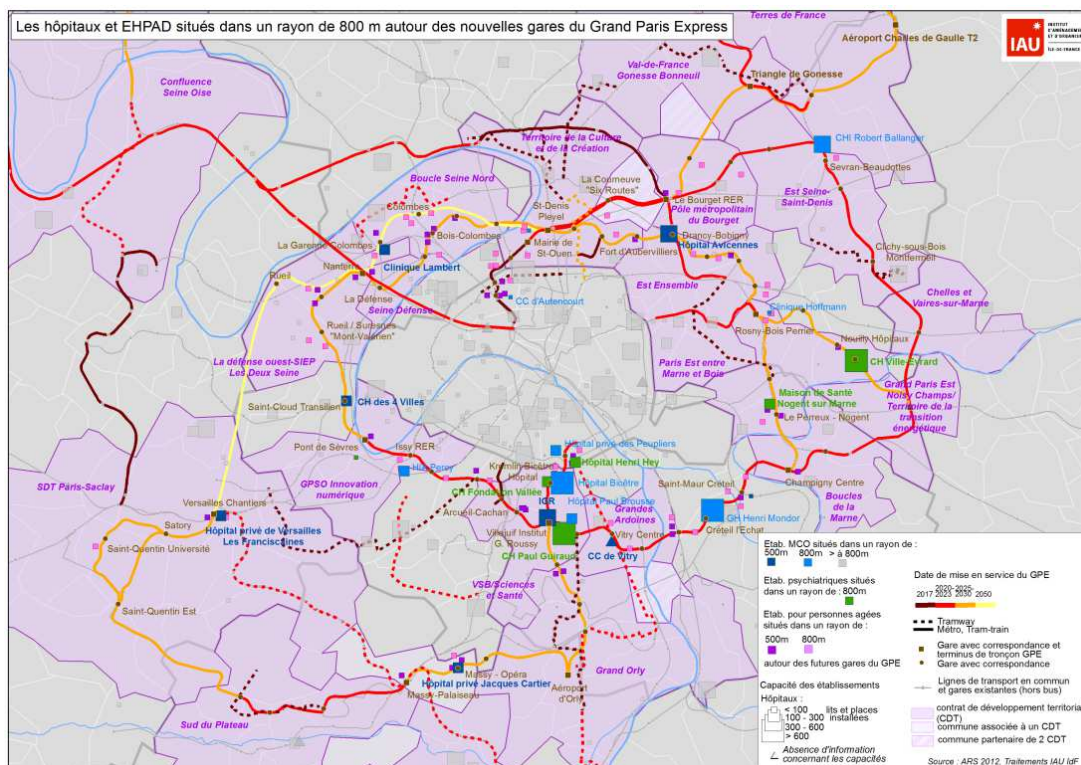


**Renouvellement urbain
- NPNRU**

Les dynamiques urbaines modifieront l'attractivité et accentueront les besoins dans certains territoires déficitaires en offre de soins...



Axe 3.2 : Veiller à la bonne accessibilité en Transports en Commun (TC) et à pied, à partir des gares du Grand Paris, aux établissements de santé.



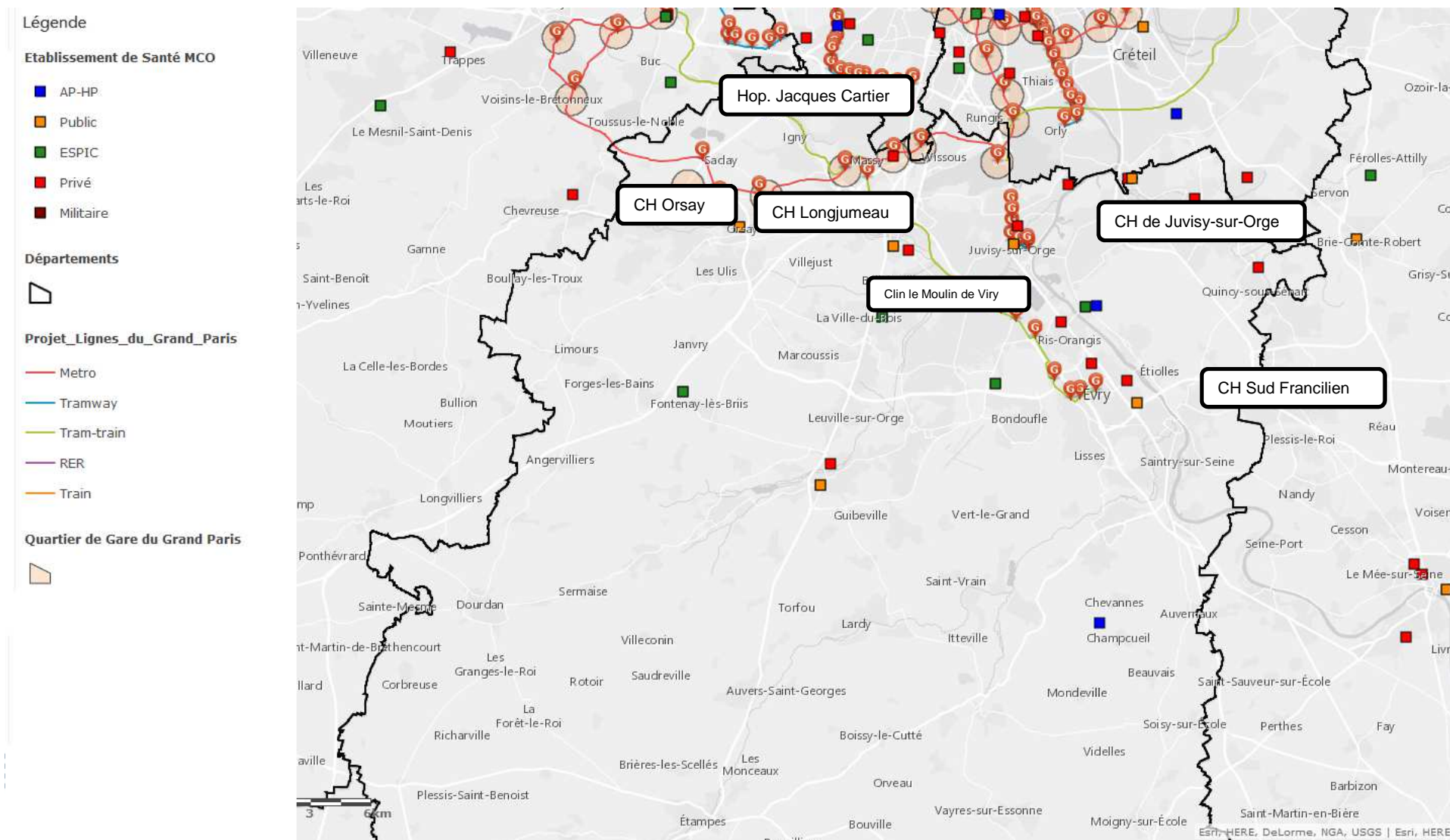
➤ Intégrer l'accessibilité de proximité aux ES dans les projets d'aménagement des quartiers concernés.

➤ Fournir une analyse de l'évolution de l'accessibilité en transports en commun au système hospitalier en 2020 et 2030.

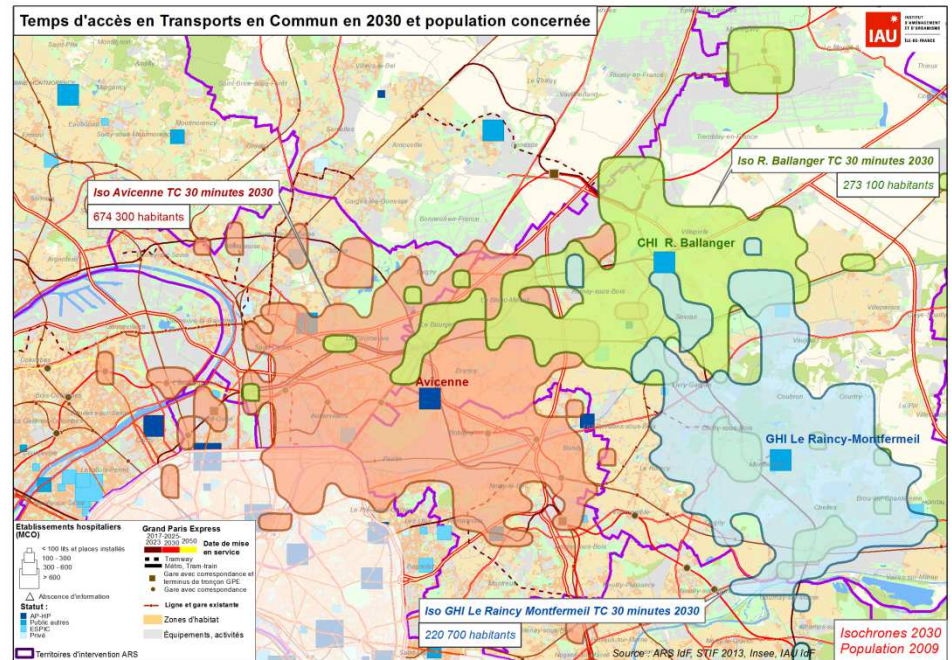
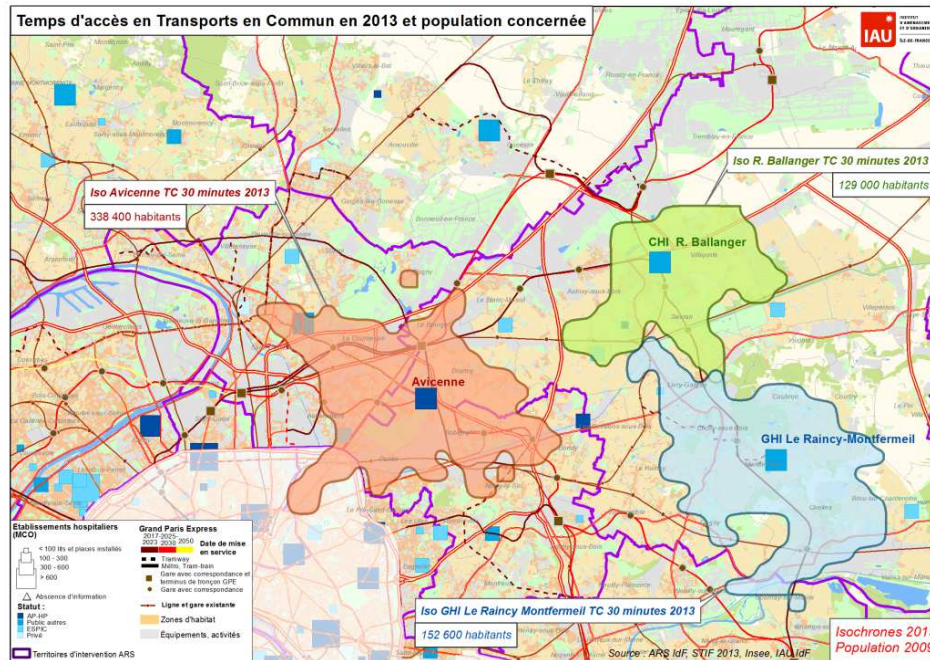
Projet(s) phare(s)

- Outils d'analyse sur la nouvelle accessibilité en transports en commun (réflexion en cours avec le STIF).
- Inclusion des établissements de santé dans les comités de suivi de la Société du Grand Paris.

Grand Paris des transports et accessibilité des établissements hospitaliers d'Essonne



De 2013 à 2020 : les nouvelles aires d'accessibilité en transports en commun des établissements sanitaires



Un travail similaire sera mené sur l'ensemble des établissements MCO et un grand nombre de structures psychiatriques d'Ile-de-France.

En Essonne, notamment :

CH Orsay, CH Longjumeau, CH Sud Francilien,
Hôpital Privé Jacques Cartier, CH Sud Francilien,
CH Arpajon, CHI Dourdan Etampes , etc.

De 2013 à 2020 : Un nombre conséquent de populations mis à proximité des établissements de santé de l'Essonne

Nombre de Franciliens ayant potentiellement accès aux hôpitaux* listés en 30 et 45 minutes en transports en commun en 2013 et 2030
(Population comptabilisée = population recensée en 2009)

Territoire	Hôpital	2013		2030	
		- 30 min	- 45 min	- 30 min	- 45 min
Nord-Ouest Essonne	CENTRE HOSPITALIER DE BLIGNY	4 200	25 300	4 200	25 300
Nord-Ouest Essonne	CENTRE HOSPITALIER LONGJUMEAU	71 500	301 000	135 800	527 000
Nord-Ouest Essonne	HOPITAL PRIVE JACQUES CARTIER	139 500	606 800	167 500	1 251 800
Nord-Ouest Essonne	CENTRE HOSPITALIER D'ORSAY	80 900	373 600	87 600	481 400
Nord-Ouest Essonne	CLINIQUE DE L'YVETTE	45 700	130 800	57 500	282 200
Est Essonne	CENTRE HOSPITALIER D'ARPAJON	34 300	119 200	51 700	135 800
Est Essonne	CLINIQUE DE L'ESSONNE	93 500	221 600	166 200	371 400
Est Essonne	CMCO D' EVRY	125 900	275 000	162 300	361 000
Est Essonne	CH SUD FRANCILIEN	48 200	111 900	55 100	143 400
Sud-Est Essonne	CH SUD ESSONNE DOURDAN ETAMPES	13 600	21 300	13 600	21 300

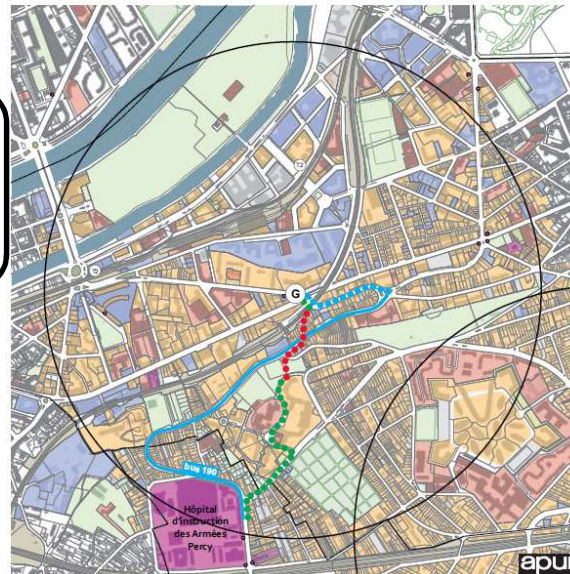
* Seuls les hôpitaux les plus importants en capacités de chaque secteur ont été listés

Source : STIF, Insee 2009 – IAU ÎdF pour les projections de population localisées - Traitements IAU ÎdF

L'aménagement des quartiers de gare du Grand Paris : La prise en compte du lien « ville hôpital »

Issy RER

- Fortes contraintes sur les PMR (pente moyenne > 15 % ; dénivelé positif).
- Alternatives en rabattement bus peu pratiques.



Hôpital d'Instruction des Armées Percy à Clamart — Issy RER

La Courneuve « Six Routes »

- Rupture urbaine liée à l'A1
- Etroitesse des trottoirs
- Pentes et difficultés pour PMR



Hôpital

Pour 12 quartiers de gares comprenant des établissements de santé à « fort rayonnement », l'ARS sera associée aux études sur l'aménagement et l'équipement des quartiers pour :

- Prendre en compte les revendications des établissements (signalétique, conditions d'accès à pied).
- Veiller à la cohérence du lien « ville –hôpital »

— Les projets transversaux emblématiques

Projet phare n°1 : *L'AMI « Santé et Aménagement Durable »*



— Détails des aides apportées

- **Phase 1 - juin à janvier 2017 - Accompagnement technique :**

Ateliers thématiques sur les enjeux santé-environnement, réseau d'échanges d'expériences entre porteurs de projets, visites de terrain pédagogiques de projets urbains et leurs impacts en termes de santé-environnement.

- **Phase 2 – Fin 2016 – 2017 - Accompagnement financier** pour la réalisation d'une « **Evaluation de l'Impact sur la Santé** »* ou d'une démarche de concertation innovante auprès de la population sur les enjeux santé-environnement sur un projet défini.

**L'Evaluation d'Impact sur la Santé ou « EIS » ne doit pas être confondue avec l'étude d'impact santé réglementaire-*

Exemple de projets

Projets pouvant être soutenus par l'AMI en lien avec les orientations du PRSE :

- Dynamiques **d'aménagement urbain** : projet d'aménagement de type ZAC en phase programmation
 - **Mobilités** : plan local de déplacements, plans vélo, plans marche...
 - **Projets territoriaux de développement durable** : PCAET, Agenda 21 en lien avec les orientations du PRSE
- Attention : les projets devront prioritaires être situés sur un **territoire socialement en difficultés** (signataire de contrat local de santé, territoires ruraux) ou sur un territoire lauréats ADEME : Territoires à énergie positive pour la croissance verte (TEPCV)

— Les projets transversaux emblématiques

Projet phare n°2 : *La Convention ARS IDF et Société du Grand Paris*

- Organiser l'aménagement des espaces publics des quartiers de gare dans une perspective favorable à la santé physique et mentale ;
- Développer l'accessibilité des établissements de santé et médico-sociaux ;
- Contribuer à la construction de la programmation de la future offre de santé dans les quartiers de gare du Grand Paris ;
- Veiller à ce que les catégories sociales les plus fragiles soient prises en compte dans les choix d'aménagement.



Christophe DEVYS (*Directeur Général ARS IDF*) et Philippe YVIN (*Président directoire SGP*), lors de la signature de la convention SGP-ARS le 12 avril 2016.

Pour en savoir plus

- Les prises de position de l'ARS dans *les Cahiers Santé de l'IAU* et « *les Places du Grand Paris* »
- La cartographie des acteurs du Grand Paris
- Etude prospective sur l'impact du Grand Paris Express sur l'accessibilité aux établissements sanitaires
- Le cahier santé des quartiers de gare du Grand Paris (décembre 2015)
- La Convention ARS – Société du Grand Paris (Avril 2016)

Contact : Nicolas Notin

Nicolas.notin@ars.sante.fr